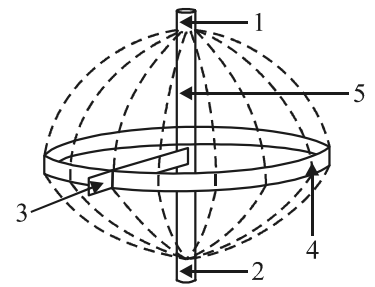


第一部份：色彩原理

- 有關色彩與生理學之敘述，下列何者正確？
 - 眼睛看到色彩，是因為有「光」存在，以「光」的角度言「色彩」為生理學現象
 - 完整色彩成像過程：光→物體→眼睛(瞳孔→玻璃體(玻璃液)→水晶體→視網膜→視神經→大腦)
 - 柱狀細胞數量為錐狀細胞的 18~19 倍多，主要功能是負責明暗感覺
 - 眼睛中之玻璃體被喻為相機之鏡頭
- 有關色彩與光之敘述，下列何者**錯誤**？
 - 牛頓利用太陽光以三稜鏡分光實驗後得「光譜」，然於 1814 年佛朗荷夫重新實驗，發現光譜中各分光有黑線摻雜，故稱此光譜為「線光譜」
 - 可見光波長範圍為 400~700 nm，其中 $1 \text{ nm} = \frac{1}{1,000,000} \text{ mm}$
 - 黃色光範圍約在 570~590 nm
 - 低於紫色光之不可見光，依波長長短順序：紫外線 > X 射線 > γ 射線 > 無線電波
- 竹節蟲、枯葉蝶模仿樹枝、枯葉的形態來偽裝自己，此現象是屬於下列何種生態色彩？
 - 警戒色
 - 擬態
 - 迷彩
 - 求偶色
- CIE 制定標準光源通用於國際，而模仿晴天日光的標準光源 D 中相當於多少 K，光源色彩偏向何色？
 - 6000 K，無色白光
 - 6540 K，白光偏藍
 - 2856 K，黃光
 - 4870 K，白光偏黃
- 下列何者色彩體系為 DIN 色票發行之依據？
 - 曼塞爾(Munsell)色彩體系
 - 奧斯華德(Ostwald)色彩體系
 - N.C.S.色彩體系
 - PCCS 色彩體系
- 一般在色彩原理中，「高長調」是指？
 - 明度偏亮，明暗差距 5 階以上(含 5 階)
 - 明度偏暗，明暗差距 3 階以上(含 3 階)
 - 彩度偏淡，彩度階濃淡差距 5 階以上(含 5 階)
 - 彩度偏高，彩度階濃淡差距 3 階以上(含 3 階)
- 如圖(一)所示，有關「色立體」結構，下列何者組合正確？
 - 1→黑，2→白，3→色相，4→明度，5→彩度
 - 1→黑，2→白，3→彩度，4→明度，5→色相
 - 1→白，2→黑，3→色相，4→彩度，5→明度
 - 1→白，2→黑，3→彩度，4→色相，5→明度
- 目前市面上所發行的色票中，下列何者**非**印刷油墨編號標示？
 - 美國貝頓(Pantone)色票
 - DIC 色票
 - DIN 色票
 - FOCOLTONE 色票
- 有關色彩原色與混合之敘述，下列何者**錯誤**？
 - 德國數學家赫姆豪茲(Helmholtz)提出視網膜錐狀細胞之感知三種色彩理論，為色光混色原理
 - 全彩的混色模式是色光混合原理
 - RGB 混色模式，因科技進步早已可以透過列印機 CMYK 混色模式產生，毫無色差
 - 臺灣本土藝術家顏水龍擅長以小面積磁磚馬賽克拼貼出畫像，其混色模式屬色光混色原理
- 有關德國文豪歌德(J.W.Von Goethe)提出色彩的面積理論，下列何者**錯誤**？
 - 以色彩明度高低比作為平衡面積比值，且成反比
 - 黃色：紫色其明度比=9：3，平衡面積比為 1：3
 - 黃色：紫色其黃色面積占全部面積的 $\frac{1}{3}$
 - 明度高的黃色，宜用小面積；明度低的紫色，宜用大面積，才能平衡



圖(一)

11. 下列何者與「補色對比」較無相關？
- (A) 萬綠叢中一點紅
(B) 色陰現象(Colored Shadow)
(C) 赫曼方格(Herman grid)圖形
(D) 黃色上的橙色感覺稍有紅色味
12. 有關色彩的明視度及注目性之敘述，下列何者正確？
- (A) 注目性是指色彩看起來清不清楚的程度，注目性高是指清楚
(B) 明視度是指色彩醒目的效果
(C) 10 塊錢硬幣跑到水泥地較柏油路上因注目性關係，較不易被發現
(D) 白紙黑字較黑紙白字不易被看清楚
13. 有關色彩之敘述與色彩輕重感覺之對應，下列何者正確？
- (A) 古代方位與色彩之連結，知東方較西方輕
(B) 國劇臉譜角色中色彩與性格的聯想，知「城府深的人」較「忠心耿直的人」感覺沉重
(C) 色彩與幾何圖形的聯想，知正圓形較正三角形感覺重
(D) 色彩與角度的聯想，知 90°較 60°感覺輕
14. 在中華民族傳統文化「五色」與「五音」的聯想關係中，何色對照「宮」？
- (A) 青 (B) 紅 (C) 黃 (D) 白
15. 有關色彩在「食、衣、住、行、育、樂」上的運用，下列何者正確？
- (A) 於「行」的運用上，審美性遠大於機能性
(B) 淡紅色的空間感覺較淺藍色空間寬敞
(C) 在工業安全色彩的使用上黃色代表「警告、注意、留心」；而綠色代表「安全、可通行的」
(D) 俗語說得好：「紅美黑大方」，象徵著中年女性穿著紅色衣服可修飾身材，感覺輕盈，美麗而大方

第二部份：造形原理

16. 有關中華古代各時期文化、造形與特色之敘述，下列何者錯誤？
- (A) 秦代：中華第一個文字、度量衡統一盛世，其「兵馬俑」(世界第八奇蹟)是中國歷史上難得的大型雕塑品；秦代人物俑比例似真人，表情莊嚴帶殺氣，顯現秦代的國力強盛
(B) 漢代：漢代流傳著大量「漢鏡」，除可照物之外，亦可驅邪除魔，四神規矩鏡是「天方地圓」的美學及造形特徵典範
(C) 魏晉南北朝：大量興建寺、塔、石窟等佛教建築，所有藝術皆發展至經典、高峰階段，建築更達成熟、完整的體系
(D) 元朝：除南宋山水大家外，元代「文人畫」也在此時崛起，並帶動了「佩玉」的裝飾與流行

17. 如圖(二)所示，為哪一時期的作品？

- (A) 美術工藝運動
(B) 新藝術
(C) 德國工作聯盟
(D) 包浩斯



圖(二)

18. 有關西方造形文化風格的演進，下列何者不正確？
- (A) 包浩斯(Bauhaus)的教育精神為發展現代設計風格，即：「機能、理性、幾何觀念」
(B) 哥德式繪畫重視細部，對透視不感重視，人物趨向世俗化，都以公式化的建築或自然的花木當背景，富裝飾性，畫面有高雅、和諧、平靜的感覺，同時也帶有幻想性的氣氛
(C) 流線形風格(Streamlining)興起於美國，主要出現在產品設計與交通工具
(D) 普普藝術(Pop Art)起源於美國，流行於英國，是當時藝術家對「抽象藝術」的反動，拒絕現代主義的美學標準，改以「趣味、改變、多樣化、無關性、可拋棄式」，是後現代主義最早的藝術思潮

19. 下列何者的外觀設計較**非**屬於演化造形？



20. 自然形態不一定都屬於有機形，若以肉眼觀察，則下列何者與有機形有關？

- (A) 玻璃碎片 (B) 雲朵 (C) 羽毛 (D) 浪花

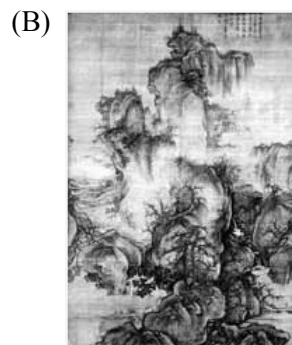
21. 如圖(三)所示，基礎造形的構成形式中，「重疊」(Overlap)的種類與方法，並不**包含**下列何者？



圖(三)

- (A) 減缺 (B) 聯合 (C) 套疊 (D) 覆疊

22. 中國宋代繪畫強調神韻而不重外在形態，所開創的寫意繪畫風格稱為減筆畫，除此以外，尚有風俗畫、文人畫、高古畫，試問下列何者為北宋范寬的谿山行旅圖？



23. 有關柏拉圖對「幾何造形」之敘述，下列何者**不正確**？

- (A) 指稱的是正四面體、正六面體、正八面體、正二十面體等造形表現
 (B) 正四面體由 4 個等邊三角形、4 個稜角、六條邊呈三角錐體組成
 (C) 正八面體由 8 個等邊三角形、有 6 個稜角，12 條邊線構成，呈上下複合正方錐體
 (D) 正十二面體由 12 個正五邊形、12 個頂點，36 條邊線組成

24. 如圖(四)所示，木工大師楊老師運用鉋刀鉋出薄木片摺成玫瑰花造形，有關其造形之分類敘述，下列何者**錯誤**？

- (A) 形成要素為人為造形
- (B) 用途要素為自由造形，完全隨作家的主觀意識表現美感，無任何創作條件的限制，僅以「藝術」、「審美」為主軸目標，不追求「實用」
- (C) 感覺要素以視覺為主的造形
- (D) 形式原理要素為漸變(Gradation)的表現美感







圖(四)

25. 有關柏拉圖多面體的結構，下列何者**錯誤**？

- (A) 正 4 面體由 4 個等邊三角形所組成
- (B) 正 8 面體由 8 個等邊三角形所組成
- (C) 正 12 面體由 12 個等邊三角形所組成
- (D) 正 20 面體由 20 個等邊三角形所組成

26. 下列 Alessi 設計師所設計的產品，何者為「亞德·羅西(Aldo Rossi, 1931~1997 年)」所設計的作品？

- (A) 
- (B) 
- (C) 
- (D) 

27. 有關新藝術(Art Nouveau)之敘述，下列何者正確？

- (A) 主要的推動者為格羅佩斯(Walter Gropius)
- (B) 強調手工藝結合機械化大量生產成品
- (C) 繼承德國工作聯盟(Deutscher Werkbund, 簡稱 DWB)運動的主張
- (D) 以「有機曲線」及「非對稱」線形為主要造形特徵，如植物、動物的形態

28. 有關拜占庭文化(Byzantium)建築之敘述，下列何者**不正確**？

- (A) 拜占庭帝國又稱東羅馬帝國，起源於義大利，領土遍及歐洲、西亞、北非，從建築造形形態中可見其文化融合羅馬、基督教及希臘等三種文化背景
- (B) 圓形基地、方形屋頂屬中世紀的建築造形風格，在「回教文化」及「哥德式風格」之前
- (C) 第一期「大會堂式」建築樣式以三角穹窿圓頂，代表建築：聖索非亞大教堂
- (D) 第二期「集中式」建築樣式以八角形外觀造形，內部為馬賽克圖案鑲嵌，代表建築：聖威特列大教堂(Basilica of San Vitale)

29. 有關各種不同比例及數列之敘述，下列何者**不正確**？

- (A) 其數值關係如：1、2、3、5、8、13、21、34、……為費勃那齊數列(Fibonacci Series)
- (B) 柯比意的人體基準尺度(Modulor)，數學比例接近貝魯數列(Pell's Series)
- (C) 蜆殼、鸚鵡螺、希臘帕特農神殿及古夫王金字塔都具有接近黃金比例(Golden Proportion)的關係
- (D) 貝魯數列(Pell's Series)增加速率較「費勃那齊」(Fibonacci Series)數列急遽而強烈

30. 有關材質之描述，下列何者**不正確**？

- (A) 「塑膠」具質輕、可塑性、絕緣、耐水、耐蝕性、堅固耐用，並適合加工及大量生產之產品，塑膠量產為產品之方法常用的有：射出成形法(Injection Molding)
- (B) 「黏土」塑性強、耐高溫成形，瓷器的成品溫度大於陶器
- (C) 金屬的機械特性所指的是其耐拉、耐彎曲、可延展，常運用「手工鍛造法」使金屬本身的「延展性」加壓成形，如鍋蓋的成形
- (D) 「木材」特性因具有天然素材、質地溫和、色澤、紋理多變化等特性，且易於加工等優點，但也因溫度變化，容易使木材產生「翹曲」、「腐蝕」、「防火性差」等缺點

第三部份：設計概論

31. 德國工作聯盟(Deutscher Werkbund, 簡稱 DWB, 1907~1934 年)發源地、背景、理念與代表人物等敘述, 下列何者**錯誤**?
- (A) 主張標準化、規格化的機械大量生產
 - (B) 強調機械化產品應達到精確與手工藝化的美感
 - (C) 對日後「新藝術」有直接且深遠的影響
 - (D) 巴赫倫斯(Peter Behrens)在 DWB 中最活躍的人, 在工業設計專業中被稱為「工業設計顧問鼻祖」、「德國工業設計之父」

32. 如圖(五)、圖(六)所示的海報設計與標誌設計, 其創作者依序為:



圖(五)

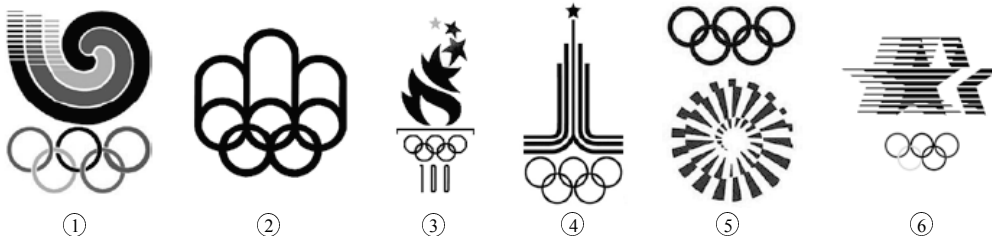


圖(六)

- (A) 田中一光、Paul Ibbou
- (B) 福田繁雄、Paul Rand
- (C) 田中一光、Milton Glaser
- (D) 福田繁雄、Seymour Chwast

33. 依照藝術史的歷史分期, 出現不同的風格思潮, 先後順序排列, 下列何者是正確起源地?
- ① 印象派(Impressionism, 1870 年代)
 - ② 野獸派(Fauvism, 二十世紀初)
 - ③ 表現主義(Expressionism, 1906~1920 年)
 - ④ 未來派(Futurism, 1909~1914 年)
 - ⑤ 絕對主義(Suprematism, 1913~1918 年)
 - ⑥ 達達主義(Dadaism, 1916~1923 年值第一次世界大戰)
- (A) 德國→俄國→法國巴黎→義大利→瑞士蘇黎世→法國巴黎
 - (B) 法國巴黎→法國巴黎→德國→義大利→俄國→瑞士蘇黎世
 - (C) 瑞士蘇黎世→法國巴黎→俄國→德國→義大利→法國巴黎
 - (D) 瑞士蘇黎世→德國→法國巴黎→俄國→法國巴黎→義大利
34. 曾盛行於歐、美各國的現代主義(Modernism)風格, 其造形特色或相關敘述並**不包括**下列何者?
- (A) 設計不該僅為少數人服務; 故主張標準化、規格化之機械大量生產
 - (B) 解構主義是後現代主義形成前的探索形式, 對於現代主義設計法則的否定與批判, 故為解構主義嚴格說非現代主義(Modernism)風格的範疇
 - (C) 蘇利文: 「形隨機能說」; 阿道夫·魯斯: 「裝飾即罪惡」; 密斯·凡德羅: 主張「少則無趣」(Less is a bore), 並實踐了「什麼都沒有」(almost nothing)住宅; 萊特(Frank Lloyd Wright): 「造形與機能密不可分」(Form and Function are one)皆現代主義(Modernism)的理念
 - (D) 傳達現代化的進步象徵

35. 如圖(七)所示, 歷屆奧運會標誌, 依先後順序選出正確的國家排列:



圖(七)

- (A) 加拿大→蘇聯莫斯科→美國洛杉磯→韓國漢城→美國亞特蘭大→德國慕尼黑
- (B) 加拿大→德國慕尼黑→韓國漢城→美國亞特蘭大→美國洛杉磯→蘇聯莫斯科
- (C) 德國慕尼黑→加拿大→蘇聯莫斯科→美國洛杉磯→韓國漢城→美國亞特蘭大
- (D) 韓國漢城→加拿大→美國亞特蘭大→蘇聯莫斯科→德國慕尼黑→美國洛杉磯

36. 有關「六頂思考帽法(Six Thinking Hats Method)」的創意思考，下列何者正確？
- (A) 奧士朋(Alex Osborn)於 1940 年所創發的方法
 (B) 是利用六頂不同色彩的帽子來扮演六個不同面向思考者的角色，激發出更佳的創意
 (C) 紅色思考帽：客觀、中立、真實－蒐集相關資料與數據
 (D) 白色思考帽：情緒、直覺、情感－表達自我的直覺與情緒
37. 有關設計的象徵與寓意，下列何者不正確？
- (A) 圖像(Icon)、符號(Index)、象徵(Symbol)為消費者對符號理解的三種層次，而美國哲學家皮爾斯(Charles Sanders Peirce)將符號歸類為肖像、指示、記號或象徵三大類
 (B) 現代語言之父，瑞士語言學家索緒爾(F. de Saussure)將符號概分為內外兩種；即內在現象符徵(Signifier)及外在現象符旨(Signified)
 (C) 符號需經過學習，才能理解其所代表的意義，如豎大姆指代表第一名、成功
 (D) 感覺性的刺激後行為反應，紅燈亮、鳴笛、煙起又可解釋為記號(Sign)
38. 如圖(八)所示，何者是丹麥設計師韋格納(Hans Wegner)的作品？



圖(八)

- (A) ①②③ (B) ③④⑤ (C) ②③⑤ (D) ①②⑤
39. 下列何者非「通用設計(Universal Design)」的說法？
- (A) 起於 1950 年代的日本、歐洲及美國，主要是由「無障礙空間設計」(barrier-free design)而起，通用設計更精確地說，是「全民設計」，1990 年在學術領域中定名為「共用性設計」(Universal Design)
 (B) 1971 年，美國設計理論家威克多·巴巴納克(Victor Papanek)的《為真實世界的設計》(Design for The Real World)，倡導為少數或弱勢族群而設計的理念
 (C) 1974 年，美國設計師麥斯(R. L. Mace)開始使用且推行「通用設計」(Universal Design, UD)一詞，認為 UD 需清楚易懂，且讓每件產品都能被「每個人」以最大程度使用
 (D) 通用設計七大原則中，不容錯設計是指產品設計應儘量避免設計不良所產生的意外
40. 下列何者非臺灣重要建築師、設計師、藝術家及作品的描述？
- (A) 貝聿銘為臺灣重要建築師，成就東海大學教堂建築設計、羅浮宮前金字塔設計
 (B) 姚開陽為臺灣重要設計師，為躍獅影像科技執行創意總監，2010 世博中國館及臺灣館的多媒體規劃
 (C) 蕭青陽因執導：〈喜宴〉等多部電影聞名全球，其平面設計作品曾三次入圍葛萊美獎
 (D) 李安為臺灣重要影音類名人，因〈臥虎藏龍〉獲奧斯卡最佳外語片導演獎，〈斷背山〉、〈少年 Pi 的奇幻漂流〉獲奧斯卡最佳導演獎

41. 如圖(九)所示，臺中太陽堂壁畫「向日葵」，是由下列哪位大師所設計的？

- (A) 李梅樹
 (B) 陳澄波
 (C) 廖繼春
 (D) 顏水龍



圖(九)

42. 臺灣原住民族群中，下列何者不是以「百步蛇」造形圖案為其傳統文化型式？
(A) 排灣族 (B) 阿美族 (C) 魯凱族 (D) 布農族
43. 下列設計風格何種非強調機能性的造形設計，追求以非理性為基礎的造形方法？
(A) 解構主義(Deconstructivism)
(B) 德國工作聯盟(Deutscher Werkbund，簡稱 DWB)
(C) 新造形主義(Neo-Plasticism)
(D) 馬列維奇(Malevich)所領導的主義
44. 有關國內各鄉鎮的地方文化行銷特色、產業經濟或節慶活動，下列何者皆不正確？
(A) 大甲的蛇窯；卓蘭的水果節
(B) 內灣的漫畫；柳營的蜂炮
(C) 水里的木雕；貢寮福隆天燈
(D) 三義的木器雕刻、豆干；白河的蓮花
45. 有關中華古代建築、工藝的著作，作家與名稱的聯結，下列何者錯誤？
(A) 魯班(般)春秋建築家，又稱公輸般，魯國人，發明曲尺、鉋刀、鑽等木工建築工具被譽為中國工匠祖師爺，也是設計界膜拜的職業神
(B) 《考工記》是中國歷史第一本專論手工生產製作規範著作。書中主要以當時的工程技術統一定出規格，如造車、造船及弓箭製造等
(C) 李春於隋朝編定的《營造法式》，是中國古代完整的建築專書之一，具有重要的歷史價值
(D) 宋應星名著《天工開物》，記錄古代 130 餘項生產技術與工具名稱，被譽為世界上首部農業、手工業生產的「技術百科全書」，堪稱東方設計實務經典之作
46. 下列何者非凱文·林區(Kevin Lynch)在《都市意象》一書所提到構成都市意象的五個基本元素？
(A) 視點(Eyepoint) (B) 地區(Districts) (C) 地標(Landmarks) (D) 邊緣(Edges)
47. 有關設計師與作品或相關介紹，下列何者錯誤？
(A) 烏松(Jørn Utzon)：澳洲雪梨歌劇院設計建築師
(B) 史帝夫·賈伯斯(Steve Jobs)：蘋果公司(Apple)、皮克斯動畫(Pixar)創辦人
(C) 萊特(Frank Lloyd Wright)：奉行「流線」、簡單化的設計理念，將自己的設計理念歸納為：「極度先進，卻為人所接受」(Most Advanced Yet Acceptable，MAYA)的原則，深影響設計界
(D) 索特薩斯(Ettore Sottsass)：義大利建築師，曾為奧立維提公司(Olivetti)設計打字機一舉成名
48. 下列何者並非曾經擔任包浩斯學校的校長？
(A) 葛羅佩斯(Gropius)
(B) 梅耶(Hannes Meyer)
(C) 密斯·凡德羅(Ludwig Mies van der Rohe)
(D) 那基(Moholy Nagy)
49. 下列何者並非日本學者永井一正之「視覺傳達設計」概分四大類？
(A) 設計策略(Design Policy) (B) 廣告設計(Advertisement Design)
(C) 圖案設計(Pattern Design) (D) 編輯設計(Edit Design)
50. 完整的設計程序可歸納成(概念→設計→實現)三大階段，其「實現」與下列學者所提程序無法達一致性想法？
(A) 英國皇家藝術學院(RCA)工業設計系教授阿爾克(Bruce Archer)的執行
(B) 英國設計理論家瓊斯(John Chris Jones)所提設計與研究架構順序中的評估
(C) 德國工程設計學者培爾(Gerhard Pahl)與貝依茲(Wolfgang Beitz)共同提出「設計實務程序」中的具體設計與細節設計
(D) 臺灣學者楊裕富提出「典範思維」設計七階段中的分析整理與構思發想