

第一部分：色彩原理

- 有關光與色彩的本質，下列何者**錯誤**？
 - 我們要分辨物體最根本的條件就是要有「光源」
 - 光是電磁波的一種
 - 「振幅」的長短影響色彩的色相；「波長」的高低影響光量的多少
 - 光譜(Spectrum，又稱光帶)，是一種連續性、相融合漸變的色帶
- 下列何者自然生物的色彩配色類型與其它生物**較不相同**？
 - 北極熊為方便捕捉獵物棲息於與自身相似的環境
 - 竹節蟲利用形狀與色彩模仿樹枝，保護自己不易被發現
 - 珊瑚蛇利用自身鮮豔外表色彩，警告敵害別靠近
 - 獅子將自己隱身於相似的環境中，使自己不易被發現以捕殺獵物
- 有關眼睛機能與視覺色彩的關係，下列敘述何者**錯誤**？
 - 會產生色盲是因為錐狀細胞無法發揮正常功能
 - 物體表面受到不同光源照射而產生不同色彩的影響，稱為「演色性」
 - 眼睛構造裡的水晶體負責聚光與調焦
 - 在開刀房中，醫護人員穿著綠色是為了能與紅色血液產生強烈對比關係來幫助開刀順利
- 有關色彩分類之敘述，下列何者**錯誤**？
 - 無彩色是指黑色、灰色、白色
 - 純色加白稱為「明色」
 - 純色加灰稱為「濁色」
 - 特別色為金色、銀色
- 色彩與文化的對照中，下列敘述何者**正確**？
 - 周朝提出「碧、赤、黃、白、黑」此五正色為服飾大禮用色
 - 唐三彩是主要以「黃、綠、白」三色來燒製彩瓷
 - 從明太祖朱元璋開始皇帝服裝可穿黃色衣服，百姓禁穿
 - 明朝所製作的青花瓷有著「華麗、鮮豔」的色彩意象
- 下列敘述何者**正確**？
 - A 型標準光相當於 100 瓦鎢絲燈泡的色光
 - 一般白色的反射率約為 100% 才能看到白色
 - 可見光譜中，500~570 nm 為黃色光
 - CIE 於 1964 年制定的 D55 光源為目前人工合成光源的代表
- 有關色彩三要素之敘述，下列何者**不正確**？
 - 純色是指不含無色彩及其它色彩的有彩色，彩度最高
 - 明度是指明暗高低或深淺的程度，光譜色中，黃色明度最高，紫色最低
 - 美國 ISCC-NBS 色彩命名是基本色名法來命名
 - 以動、植物命名的孔雀藍、玫瑰紅等，稱為固有色名
- 有關 CIE 色彩體系之敘述，下列何者**錯誤**？
 - CIE 表色法是由色光三原色紅、黃、藍為準，設定出三種座標 x、y、z 的刺激值
 - CIE 是目前最通用、最科學之色彩表色法
 - CIE 於 1976 年以人類視覺四原色紅、黃、綠、藍紫為基礎修正，並發表 CIE Lab 和 CIE Luv 表色法
 - CIE Lab 表色法中的維度 L 表示色彩明度，值由 0 到 100

9. 有關奧斯華德色彩體系之敘述，下列何者正確？
- (A) 明度階段最上方「a」代表黑色、下方「p」則為白，一共有 a、c、e、g、i、l、n、p，總合共 8 階
 (B) 色相環一共有 24 色相，且直徑兩端的色相互為補色關係
 (C) 奧斯華德的每一個等色相面都呈現等腰三角形
 (D) 表色法 8ic 的純色量為 47(i 白量 14，c 白量 56)
10. 色彩三要素與色立體的關係中，下列敘述何者錯誤？
- (A) 彩度軸離中心軸越遠，純色彩度越低
 (B) 彩度值是在垂直於中心軸
 (C) 中心軸為無彩度的明度階段
 (D) 以中心軸向上之明度漸高，至頂點為白色
11. 色票能夠幫助我們在傳達色彩時更容易了解的依據，有關色票之敘述，下列何者錯誤？
- (A) 美國貝頓(Pantone)色票是依據曼賽爾表色體系出版的
 (B) DIC 色票用色調來組織色彩，並標示出耐酸、耐光性等實用功能
 (C) 71a 色票為中華色研所以 P.C.C.S 表色法之色調概念作色彩分類之色票
 (D) 美國 ISCC-NBS 色票是參考奧斯華德表色系為基礎發展出版
12. 表色法是表示色彩的方法，下列何者為 NCS 色彩體系的表色法？
- (A) 3050-Y30R
 (B) 5Y8/12
 (C) 2R-4.5-9S
 (D) 10ea
13. 有關色彩混合的生活應用，下列何者屬於加法混合？
- (A) 水彩顏料繪製的水彩風景作品
 (B) 電視、電腦螢幕為 RGB 混色
 (C) 紅色光照在藍色物體上所呈現的色彩效果
 (D) 紅色顏料加藍色顏料會呈現紫色
14. 有關色彩混合明度的改變，下列何者錯誤？
- (A) 色光混合明度越混越高，若三原色等量相混，則形成白色無彩色的光
 (B) 色彩並置混合後的明度為各色明度的平均值
 (C) 旋轉混合在混色後的明度，為混色明度的平均值再低一點
 (D) 色料混合中三原色等量混合後，會形成黑色
15. 有關情境色彩之敘述，下列何者錯誤？
- (A) 幼稚園區、課桌椅用色可選擇大面積的明快色調、柔和色調為主
 (B) 書房為了提高注意力，可選擇黃色配黑色等具有對比色相的色調
 (C) 醫院採用冷靜、單純的色彩呈現平靜、安和的感覺
 (D) 廚房、浴室環境應選擇明亮、淨白的色調，有衛生、潔淨的感受

第二部分：造形原理

16. 有關人為造形的目的，下列敘述何者錯誤？
- (A) 提昇人類生活的品質
 (B) 促進工商經濟產業發展
 (C) 達到能量平衡
 (D) 促成民族文化演進

17. 有關「造形」之敘述，下列何者不正確？
- (A) 造形具備形狀、色彩、材料、質感、空間、時間等因素
 - (B) 廣義的造形包含「人爲造形」與「自然造形」
 - (C) 狹義的造形專指「自然造形」
 - (D) 廣義的造形包羅萬象，只要是美的東西，都是造形的表現
18. 有關汽車駕駛座的設計，需要考慮到人體部分合適的尺寸、臀部壓力分佈、肢體動作寬幅……等相關尺寸數值，則此時設計師需要具備哪一種學門的專業知識？
- (A) 人體工學
 - (B) 材料結構學
 - (C) 造形美學
 - (D) 視覺心理學
19. 我國文化部(前身爲文建會)近年來努力推展地方文化館，有關地方文化、活動與其所在地區的配對，下列何者錯誤？
- (A) 影像博物館－新竹
 - (B) 臺灣民俗文物館－臺中
 - (C) 駁二藝術特區－高雄
 - (D) 臺灣戲劇館－臺東
20. 近日我國故宮首度外借給日本東京國立博物館的鎮館之寶「翠玉白菜」，有關「翠玉白菜」之敘述，下列何者錯誤？
- (A) 白菜綠色的菜葉與白色的葉柄象徵女子清白，菜葉上的螽斯與蝗蟲，象徵「多子多孫」之意
 - (B) 「翠玉白菜」其雕刻方式採分件組合，先利用翠玉天然的色澤雕出白菜的形狀再組合上兩隻昆蟲而成
 - (C) 就造形的目的而言「翠玉白菜」是屬於人爲的造形
 - (D) 就造形的空間要素而言「翠玉白菜」是屬於立體造形
21. 黃金比最早是由古代希臘人發現的，直到 19 世紀被歐洲人認爲是最美、最和諧的比例，下列敘述何者與黃金比例無關？
- (A) 大多數花朵的花瓣數目是 3，5，8，13，21，34，55，89，……例如百合花是三瓣，梅花五瓣，飛燕草八瓣，孤挺花十三瓣，向日葵不是 21 瓣，就是 34 瓣，雛菊都是 34、55 或 89 瓣
 - (B) 電視新聞報導時，主播的位置經常被安排在畫面偏左或偏右的黃金分割點，而非正中央
 - (C) 如果把一條線段成長短兩段，而且「全段長：長段長＝長段長：短段長」的話，這種分割方式叫做「黃金分割」，而分割出來的兩線段長的比，就叫做「黃金比例」
 - (D) 古埃及金字塔爲四角錐體，其底部方形的長邊與短邊之比爲黃金比例
22. 有關東、西方造形美學觀之敘述，下列何者正確？
- (A) 東方藝術哲學的本源傾向於「唯物」主義，是「虛靜」的主張
 - (B) 西方傳統哲學所講究傾向於「唯心」主義，講究「實體」的主張
 - (C) 東方造形的美學觀以神爲中心，西方造形的美學觀以人爲中心
 - (D) 古希臘美學強調人與自然的和諧性、藝術對現實的再現性及真與美的功利性
23. 有關中國造形作者與其作品的配對，下列何者錯誤？
- (A) 顧愷之一女史箴圖
 - (B) 米芾－谿山行旅圖
 - (C) 黃公望－富山春居圖
 - (D) 張擇端－清明上河圖
24. 下列各種藝術風格的演進，若依興起年代早晚的先後順序排列，下列何者錯誤？
- (A) 美術工藝運動→新藝術運動→包浩斯→裝飾藝術
 - (B) 新藝術運動→德國工業同盟→風格派→流線型→普普藝術
 - (C) 美術工藝運動→包浩斯→裝飾藝術→歐普藝術→後現代主義
 - (D) 美術工藝運動→新藝術運動→包浩斯→裝飾藝術→風格派

25. 有關圖片與藝術風格的配對，下列何者錯誤？

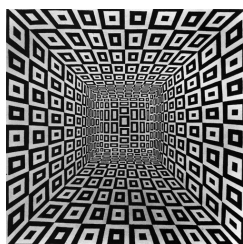
(A) 美術工藝運動



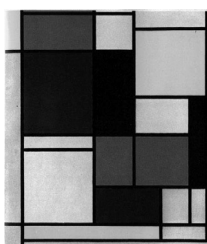
(B) 新藝術運動



(C) 普普藝術



(D) 風格派



26. 有關包浩斯(Bauhaus)之敘述，下列何者錯誤？

(A) 包浩斯的風格先後轉變順序為：機能主義→構成主義→表現主義

(B) 包浩斯的三任校長分別是：格羅佩斯(Walter Gropius)→梅耶(Hannes Meyer)→文德洛(Mies van der Rohe)

(C) 「Bauhaus」由德文「Bau」和「Haus」組成(「Bau」為「建築」，動詞「bauen」為建造之意，「Haus」為名詞，「房屋」之意)

(D) 包浩斯的目的是成為結合建築、工藝、與藝術的學校，主張現代設計教育必須結合藝術與技術，將藝術家、工匠與工業之間的界線抹除

27. 有關中國文化各朝代最具代表性的造形及藝術配對，下列敘述何者錯誤？

(A) 漢朝：毛公鼎、考工記

(B) 宋朝：汝窯、鈞窯、哥窯、定窯

(C) 明朝：太師椅、圈椅、大明宮(紫禁城)、青花瓷

(D) 唐朝：三彩、泥塑、金碧山水、石窟壁畫

28. 有關美國普普藝術家安迪沃荷(Andy Warhol)之敘述，下列何者不正確？

(A) 認為藝術應該與金錢掛勾，個人努力將藝術予以商業化

(B) 經常使用石版印刷技法來重現圖像是其作品的一大特色

(C) 「康寶(Campbell)湯圖案」是安迪沃荷具代表性作品之一

(D) 安迪沃荷曾說過一句名言：「In the future everyone will be famous for fifteen minutes.」

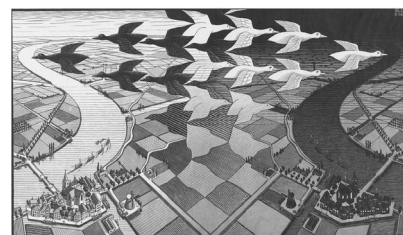
29. 有關錯覺藝術大師艾雪(Maurits Cornelis Escher)在臺北故宮展出的魔幻世界畫展之敘述，下列何者不正確？

(A) 艾雪的藝術創作，結合了數學邏輯、錯覺透視和視覺心理，打造出兼具遊戲式和科學感的謎樣圖像，為難得一見跨領域的作品

(B) 艾雪自早年習得網版畫技巧後，便逐步開始應用網版印刷進行嫻熟的版畫創作

(C) 艾雪運用高超且技術卓越的版畫技術，將平面的版畫製作成有類似 3D 的立體感，而且演繹出許多複雜奇幻的變形結構，看似正常，但卻又不可能在真實世界出現，顛覆自然視覺感受

(D) 《白天與黑夜 Day and Night》為艾雪著名作品之一，從田園的菱格逐漸變化出鳥的形體，白鳥出現在黑夜，對比出黑白的兩極



30. 仿生設計是以自然界萬事萬物的「形」、「色」、「音」、「功能」、「結構」等為研究對象，且有選擇地在設計過程中應用這些特徵原理進行的設計，則下列何者建築物「仿生設計」的特徵最不明顯？

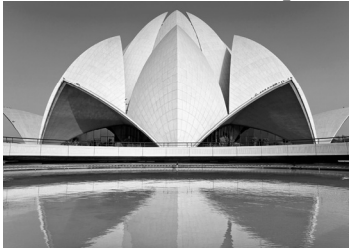
(A) 新竹高鐵車站



(B) 臺北 101 大樓



(C) 印度蓮花寺(Lotus Temple)



(D) 北京鳥巢體育館



第三部分：設計概論

31. 設計領域六分法指的是哪六種設計領域？

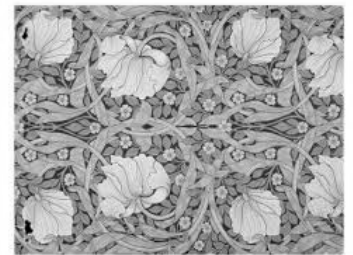
- (A) 產品設計、視覺設計、時間設計、工業設計、空間設計、包裝設計
- (B) 工藝設計、服裝設計、空間設計、視覺設計、時間設計、工業設計
- (C) 產品設計、視覺設計、空間設計、包裝設計、時間設計、工業設計
- (D) 時間設計、時尚設計、視覺設計、工藝設計、工業設計、空間設計

32. 2008 年北京奧運的色彩計畫選擇了北京城的文化色彩，則其色彩為下列何者？

- (A) 中國紅、皇城黃、國槐綠、天山藍、天空灰及雪地白
- (B) 中國紅、琉璃黃、國槐綠、青瓷藍、長城灰及玉脂白
- (C) 丹鳳紅、赭石黃、祖母綠、青瓷藍、長城灰及玉脂白
- (D) 丹鳳紅、赭石黃、祖母綠、東海藍、青石灰及雪蓮白

33. 圖(一)設計作品為哪一位設計名家所設計？

- (A) 格羅佩斯(Walter Gropius)
- (B) 羅特列克(Lautrec)
- (C) 威廉莫里斯(William Morris)
- (D) 高第(Gaudi)



圖(一)

34. 有關圖(二)之敘述，下列何者錯誤？

- (A) 該建築為日治時期之臺北州廳(現為監察院)
- (B) 設計者為長野宇平治
- (C) 該設計者也曾一起參與臺灣總督府(現為總統府)的設計
- (D) 日治時期之臺中州廳同為姊妹之作



圖(二)

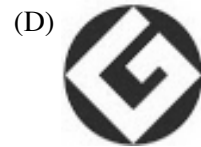
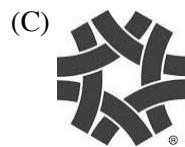
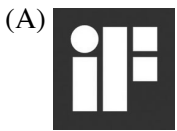
35. 臺灣從事廣告設計的第一人，指的是哪一位前輩？

- (A) 顏水龍
- (B) 黃土水
- (C) 馬白水
- (D) 陳澄波

36. 人類真正設計活動的開始，應該是哪一個時期？

- (A) 新石器時代
- (B) 舊石器時代
- (C) 細石器時代
- (D) 紅銅時代

37. 造形通常具備三條件，下列何者不是其條件？
 (A) 是人類秉持意志所為 (B) 擁有具體的形態
 (C) 具備經濟價值 (D) 包含色彩及質感等視覺要素
38. 日本工程博士古賀唯夫將產品設計的過程歸納為三大階段、十二個步驟，則下列何者為「實踐階段」之步驟？
 (A) 企劃計畫、設計目標、程序設計 (B) 創意構想、分析、綜合化
 (C) 設計的決定、結果的檢討、效果的綜合 (D) 創意構想、發展、綜合化
39. 文字的易讀性屬於造形設計中的心理機能，試問下列印刷字體易讀性之比較依易到難順序何者正確？
 (A) 黑體 > 圓黑體 > 明體 > 隸書 (B) 明體 > 圓黑體 > 黑體 > 隸書
 (C) 黑體 > 明體 > 圓黑體 > 隸書 (D) 明體 > 黑體 > 圓黑體 > 隸書
40. 設計案例中使用寓意來表現是常有的手法，而龍在歐美是代表邪惡但是在東方卻是吉祥的象徵，這種需要學習才能了解其所代表的寓意是屬於符號理解的哪一個層次？
 (A) Index 層次 (B) Symbol 層次 (C) Icon 層次 (D) Title 層次
41. 有關 ODM、OBM 及 OEM 之敘述，下列何者正確？
 (A) ODM 為委託代工，主要的業務型態是運用充裕的勞動力提供市場上所需的產品製造、組裝代工服務，產業如：鴻海集團
 (B) OBM 即為設計加工，不僅生產還包含設計，產業如：寶成製鞋
 (C) OEM 建立自有品牌，直接經營市場，產業如：宏達電
 (D) 不同技術結構的公司在不同財務階段下應有不同的經營目標，如果能經營策略調整得宜，不一定非得建立自有品牌才能有高獲利的展現
42. 目前國際上在設計領域有四大獎項，則下列何者不是四大獎項之一？



43. 海報往往能反映出每個時代的文化現象，下列的配對何者錯誤？



→羅特列克石版海報



→日治時期新加坡商品海報



→中國民初商品海報



→朝鮮共和國國家建設海報

44. 綠建築評估的七大指標系統已經由學者整合為九大指標，則下列何者不屬於九大指標的範疇？
- (A) 汙水與垃圾改善指標
 - (B) 廢棄物減量改善指標
 - (C) 基地保水改善指標
 - (D) 土壤品質改善指標
45. 下列何者不屬於通用設計(Universal Design)的七項原則？
- (A) 使用的公平性→任何人都可為使用者
 - (B) 簡單易學的、符合人性直覺→不必學習
 - (C) 精確設計→嚴禁錯誤操作，避免發生危險
 - (D) 適當的體積與操作空間配置
46. 世界三大宗教活動不包含下列何者活動？
- (A) 天主教→梵諦岡耶誕彌撒
 - (B) 回教→麥加朝聖之旅
 - (C) 道教→大甲媽祖遶境出巡
 - (D) 佛教→釋迦牟尼浴佛
47. OTOP 意指「One Town One Product」一鄉鎮一特產(色)，有關地方特色配對，下列何者錯誤？
- (A) 東港→黑鮪魚祭
 - (B) 新營→酪農節
 - (C) 三星→蔥蒜節
 - (D) 太平→枇杷節
48. 下列應用工藝藝術特性吸引遊客的地方文化產業，下列配對何者錯誤？
- (A) 鶯歌→陶瓷
 - (B) 草屯→紙傘
 - (C) 花蓮→石雕
 - (D) 大甲→草蓆
49. 發覺產業急速發展造成都市環境惡劣化、人際關係疏離，進而提倡「田園都市構想」的是哪一位學者？
- (A) 里特維德(Rietveld)
 - (B) 高爾(Gore)
 - (C) 哈瓦特(Howard)
 - (D) 阿爾克(Archer)
50. 有關中、英文專有名詞，下列何者錯誤？
- (A) Non Territorial Office 指的是無領土辦公室
 - (B) Man Machine Interface 指的是機械表面塗裝
 - (C) Environment Identity 指的環境識別
 - (D) Account Executive 指的業務企劃